

Einbauanleitung

lupus ist einfach und ohne Werkzeug in wenigen Minuten und auf jedem beliebigen Rohrmaterial montiert.

Im Koffer befinden sich alle notwendigen Teile fuer die Montage des **Lupus**.

Sie benoetigen fuer die Befestigung der Wicklungen je nach Rohrquerschnitt. ca. 50 bis 80 cm.

Die Wicklungen koennen sowohl **senkrecht** als auch **waagrecht** und an **jedem Rohrmaterial** montiert werden.

Gehen Sie so nah wie moeglich an den Wasserzulauf, da der Kalk stets in Fliessrichtung des Wassers behandelt wird.

Da kein Eingriff am Rohr vorgenommen wird, koennen sie die Montage ohne weiteres auch **vor** dem Wasserzaehler vornehmen.

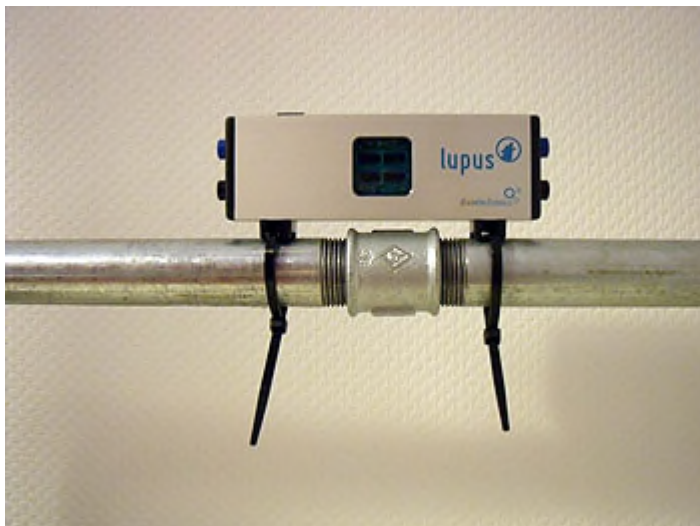
Sollte der Platz auf dem Hauptrohr einmal nicht ausreichen, so koennen Sie mit einer oder mehreren Wicklungen auch auf die Verteiler gehen. Die Wirkung wird dadurch nicht beeintraechtigt.

Im Zweifel rufen Sie uns an oder schicken Sie uns eine eMail, oder noch besser: machen Sie ein Foto von der Zuleitung und wir rufen Sie zurueck.

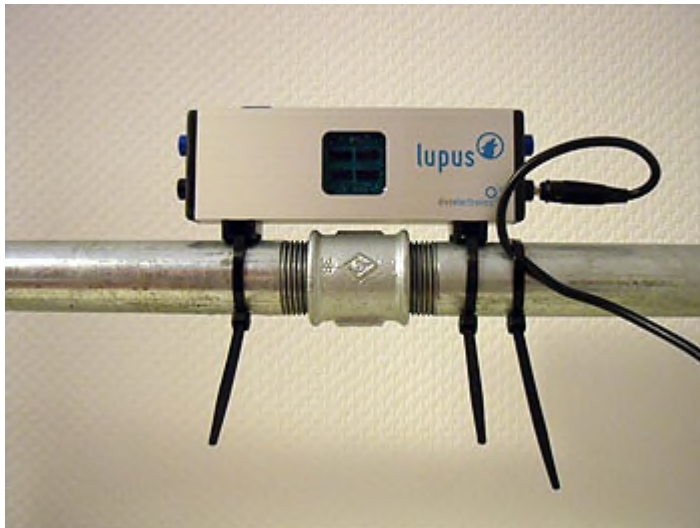
Das Rohr muss frei sein von z. B. Putz- oder Zementresten. Ein Kunststoffueberzug beim Kupferrohr muss entfernt werden, damit die Impulsuebertragung direkt auf den Rohrkoerper erfolgen kann.

Stecken Sie zwei Kabelbinder durch die Befestigungsoesen an der Unterseite des Elektroniksteuergehaeuses.

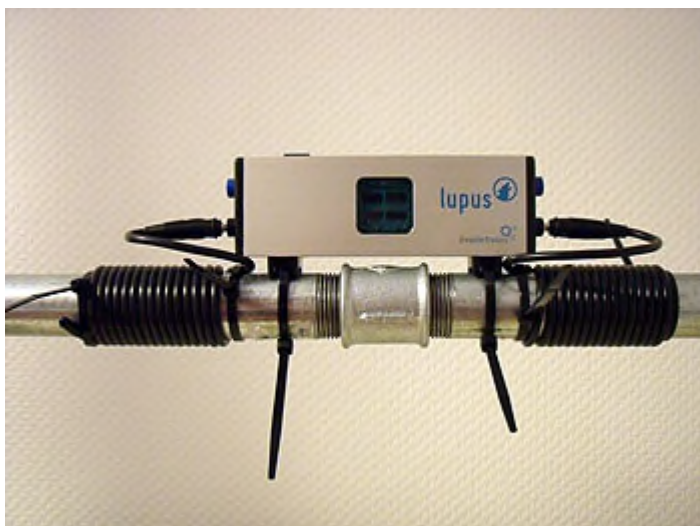
Stecken Sie die Kabelbinder zusammen und zurren Sie das Geraet auf der Rohrleitung fest.



Stecken Sie die **schwarzen Impulskabel** links und rechts in die beiden unteren **schwarzen Steckbuchsen** des Elektroniksteuergehaeuses. Die Kabel zurren Sie zunaechst mit einem Kabelbinder fest und wickeln die Kabel dann um die Wasserleitung, so dass links und rechts eine Spule entsteht.

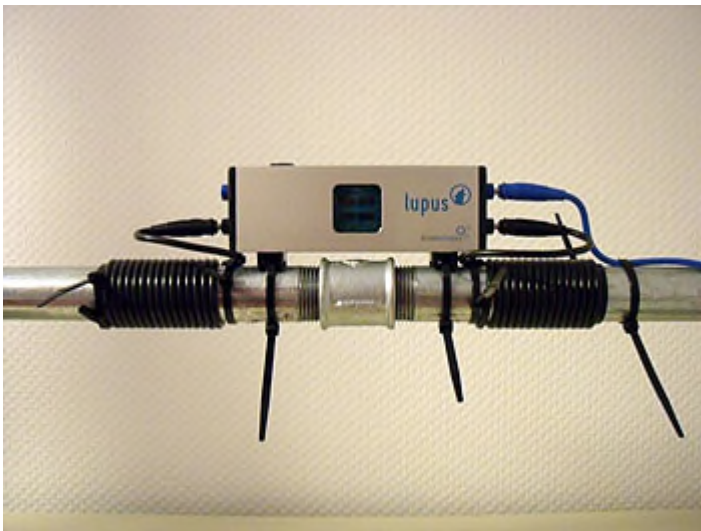


Die Richtung, in die sie die Impulskabel aufspulen ist unerheblich; sie sollten jedoch alle Kabel in die selbe Richtung wickeln.

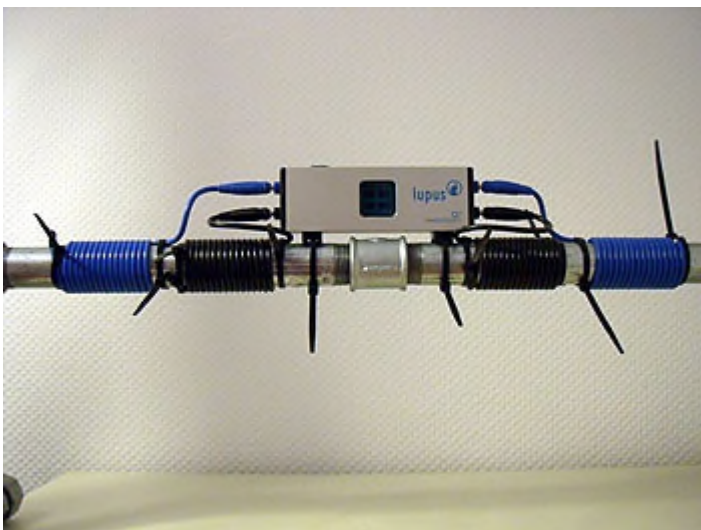
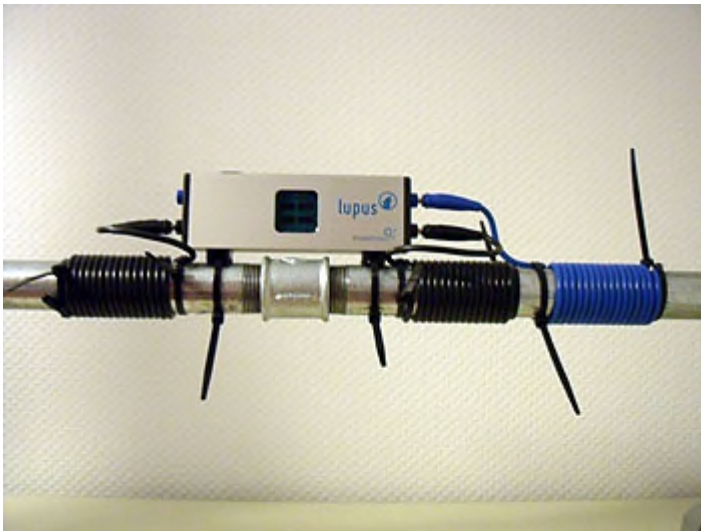


Die Kabelenden befestigen Sie mit jeweils einem weiteren Kabelbinder. Achten Sie darauf, dass die Wicklungen eng und fest am Rohr liegen.

Stecken Sie nun die **blauen Impulskabel** links und rechts in die beiden oberen **blauen Steckbuchsen** des Elektroniksteuergerätes.



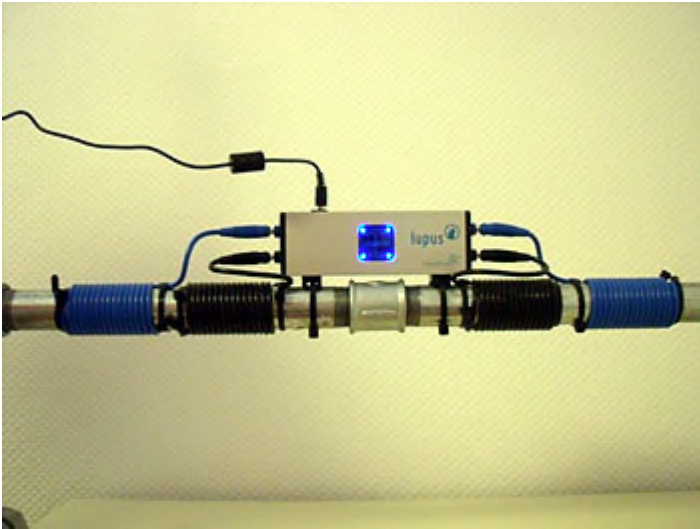
Die blauen Kabel werden mit einer Daumenbreite Abstand zu den schwarzen Wicklungen nunmehr wiederum mit Kabelbindern befestigt und aufgewickelt wobei auch hier darauf zu achten ist, dass die Wicklungen eng und fest am Rohr liegen. Die Enden der blauen Wicklungen werden wiederum mit Kabelbindern fixiert.



Das Elektroniksteuergehäuse können Sie bei beengten Platzverhältnissen auch auf den Impulskabeln befestigen, d. h. Sie wickeln zuerst die Kabel um das Rohr und setzen zum Schluss das Steuergehäuse auf die Spulen und fixieren dieses mit Kabelbindern.

Nun brauchen Sie nur noch den Klinkenstecker am Elektroniksteuergehäuse oben links und den Adapter an eine Steckdose mit 220 V einstecken.

Im Acrylfenster des Elektroniksteuergehäuses blinkt in jeder Ecke eine blaue Leuchtdiode als optische Ausgangssignalanzeige für die Impulsübertragung.



Sie brauchen, im Gegensatz zu früheren Gerätegenerationen, keine Einstellungen in Bezug auf die Wasserhärte oder die Menge des Wasserdurchflusses mehr vornehmen.

Das Gerät arbeitet nun absolut wartungsfrei.